



**Fir d'Erhalen  
vum gebauten  
architektonesche  
Patrimoine  
zu Lëtzebuerg**

**LDF**



## SOMMAIRE

<b>LDF - Lëtzebuenger Denkmalschutz Federatioun</b>	<b>p. 2</b>
• Historique de la protection du patrimoine architectural au niveau législatif	p. 3
• La société civile et son engagement au fil des ans au Luxembourg	p. 8
• Pourquoi créer une fédération ?	p. 9
• Création d'une fédération pour unir nos efforts	p. 10
• Ses revendications	p. 10
• Patrimoine bâti : Enjeux contemporains et nécessité de préservation	p. 11
<b>Amis du Château d'Aspelt</b>	<b>p. 12</b>
<b>Amis du Prieuré d'Useldange</b>	<b>p. 14</b>
<b>Biergerinitiativ Gemeng Kielen</b>	<b>p. 16</b>
<b>Biergerinitiativ Gemeng Wäiswampich</b>	<b>p. 18</b>
<b>Biergerinitiativ Quo vadis Käerch</b>	<b>p. 20</b>
<b>Comité Alstad</b>	<b>p. 22</b>
<b>Frënn vun der Festungsgeschicht Lëtzebuerg</b>	<b>p. 24</b>
<b>Geschichtsfrënn aus der Gemeng Beetebuerg</b>	<b>p. 26</b>
<b>Industriekultur-CNCI</b>	<b>p. 28</b>
<b>Interesseveräin Pafendall-Sichenhaff</b>	<b>p. 30</b>
<b>Lampertsbierger Geschichtsfrënn</b>	<b>p. 32</b>
<b>Mierscher Geschichtsfrënn</b>	<b>p. 34</b>
<b>Mouvement Patrimonial</b>	<b>p. 36</b>
<b>Natur- a Geschichtsfrënn Ieweschte Syrdall</b>	<b>p. 38</b>
<b>Sauvegarde du Patrimoine</b>	<b>p. 40</b>
<b>Viichter a Mäerzeger Geschichtsfrënn</b>	<b>p. 42</b>

**LDF - Lëtzebuenger Denkmalschutz Federatioun Asbl.**

 19, rue Saint Ulric L-2651 Luxembourg  
 30, route de Luxembourg L-6210 Consdorf  
 +352 661 145 409  
 info@ldf.lu  
 www.ldf.lu  
 @LDF.LetzebuengerDenkmalschutzFederatioun



**Historique de la protection du patrimoine architectural  
au niveau législatif**

Dès 1839, année d'indépendance du Grand-Duché, plusieurs personnalités s'intéressent à l'histoire du Grand-Duché et à son patrimoine bâti.

La « Société pour la Recherche et la Conservation des Monuments Historiques dans le Grand-Duché de Luxembourg » est créée en 1845. Son but consiste en la recherche et la conservation des monuments et des documents historiques concernant le Grand-Duché et le territoire de l'ancien Duché de Luxembourg. Son règlement précise qu'elle recueillera les débris épars des monuments ruinés, qu'elle veillera à la conservation de ceux encore debout, et qu'elle donnera son avis, à la demande du conseil du gouvernement, sur la démolition des monuments et sur les réparations à y réaliser.

Voit-on pointer ici le début d'une politique de conservation et de protection du patrimoine bâti architectural ? L'accent est posé sur l'étude et la préservation des antiquités romaines et des monuments du Moyen-Âge, délaissant les monuments de la Renaissance et de la période baroque. L'intérêt se concentre sur les châteaux-forts et les églises. Une liste des monuments remarquables dignes de protection est constituée : un tout premier inventaire. Notons que l'Église eut également son association pour l'art et le patrimoine. Mais elle ne dura que quelques dizaines d'années.

La première loi (avec ses règlements) sur la conservation et la protection des monuments est votée en 1927. Elle donna lieu à la nomination quelques années plus tard, en 1930, d'une commission des sites et monuments.

Suite aux destructions provoquées par la Seconde Guerre mondiale, la « commission de surveillance pour la restauration des édifices religieux » est créée en 1945 par le gouvernement.

La loi du 20 février 1968 vient apporter des modifications à la loi de 1927 concernant la conservation et la protection des sites et monuments nationaux. Il s'agit principalement de :

- l'introduction d'une liste des immeubles classés publiée périodiquement,
- l'introduction du mécanisme d'inscription à l'inventaire supplémentaire,
- l'introduction de dispositions concernant la publicité (essentiel de la loi).

Le « Service des Monuments Historiques » est renommé en 1977 « Service des sites et monuments nationaux ».

Le 18 juillet 1983 est promulguée la loi « concernant la conservation et la protection des sites et monuments nationaux ».

La nouvelle loi sur le patrimoine culturel est finalement promulguée le 25 février 2022, mettant ainsi un terme à 39 années de tentatives infructueuses.

Enfin, le 1er juillet 2023, la nouvelle Constitution entre en vigueur. Dans son article 42 il est précisé que « L'État garantit l'accès à la culture et le droit à l'épanouissement culturel. L'État promeut la protection du patrimoine culturel ». La loi fondamentale du Luxembourg, initialement rédigée en 1868, est donc adaptée aux besoins d'une démocratie moderne, incluant au moins la promotion de la protection du patrimoine culturel, donc aussi de celui qui est construit, bâti, qui est architectural!

Mais cette analyse du cadre légal se rapportant à la protection du patrimoine bâti architectural n'est nullement complète sans citer la loi du 19 juillet 2004 concernant l'aménagement communal et le développement urbain (modifiée par la loi du 28 juillet 2011) qui inclue aussi la servitude de la protection du patrimoine architectural.

En effet, les communes ont pour mission de garantir le respect de l'intérêt général en assurant à leur population des conditions de vie optimales par une mise en valeur harmonieuse et un développement durable de toutes les parties du territoire communal, entre autres par le respect du patrimoine culturel bâti et architectural, notamment en mettant en place des « secteurs protégés d'intérêt communal » constitués par des « parties du territoire communal qui comprennent des immeubles ou parties d'immeubles dignes de protection et qui répondent à un ou plusieurs des critères suivants (critères par ailleurs très semblables aux critères repris dans la loi du 25 février 2022) :

- authenticité de la substance bâtie,
- de son aménagement,
- rareté,
- exemplarité du type de bâtiment,
- importance architecturale,
- témoignage de l'immeuble pour l'histoire nationale, locale, sociale, politique, religieuse, militaire, technique ou industrielle ».



Mais où est le problème ? Selon François Desseilles, dans une étude commanditée par le Ministère de la Culture et toujours d'actualité 10 ans plus tard (« Le droit du patrimoine culturel au Grand-Duché de Luxembourg », 30/09/2013) :

« Plus que jamais ces deux systèmes légaux sont inextricablement liés et leur convergence, à tout le moins en ce qui concerne le patrimoine archéologique et architectural, n'ira qu'en s'accroissant. Néanmoins, il semble utile de rappeler que si une intégration de la protection du patrimoine culturel dans les règles et documents d'urbanisme et d'aménagement est nécessaire, elle n'en reste pas moins insuffisante ».

Ensuite : « Les dispositions concernant l'aménagement du territoire ont eu pour conséquence de réorienter totalement la politique d'inventaire du SSMN. C'est lors des études préparatoires aux plans d'aménagement général des communes que se font désormais les enquêtes de terrain et l'inventorisation du patrimoine culturel bâti. Ce sont les communes qui sont censées endosser la responsabilité d'un tel inventaire, puis de la protection dans leurs documents d'urbanisme et d'aménagement. L'État ne conserve qu'un rôle d'accompagnateur en ce qu'il est exercé par l'institut culturel sous tutelle du ministère de la Culture, le Service des sites et monuments nationaux. [...] La systématique et la cohérence d'un inventaire mené par l'État n'existent plus que dans une forme réduite, l'accompagnement des communes.



La démarche descendante (top-down) établie au plus haut niveau de gestion des affaires publiques (l'État) n'existe plus que, en quelque sorte, de manière résiduaire. [...] Ce type de démarche, d'après la majorité des professionnels consultés, aboutit à un inventoriage hétéroclite et à un choix de biens susceptibles de protection dans beaucoup de cas plus partisan que scientifique.

Il conduit, dans un pays aux dimensions territoriales réduites, à ne pas assurer à l'échelle du territoire de sélection harmonisée voire uniforme des biens susceptibles d'être protégés. Cela ne peut a fortiori déboucher que sur une protection inégale d'une commune à l'autre, au sens où cette protection, locale et par les plans d'aménagement général, dépend en définitive d'une décision politique elle aussi locale et empreinte d'opportunité. »

Enfin : « Seule l'élaboration d'une politique générale en matière de patrimoine culturel accompagnée de normes assez strictes pour être respectées mais équilibrées pour garantir les droits fondamentaux de chacun, pourra être un rempart contre les menaces qui pèsent, tous les jours, sur le patrimoine culturel du et au Grand-Duché de Luxembourg. Ces menaces entraînent notamment l'appauvrissement du patrimoine culturel national, la défiguration du paysage urbain et des agglomérations, et, plus largement, la dégradation du cadre de vie. L'affirmation peut être considérée comme banale ; toutefois, dans le domaine du patrimoine culturel, toute trace effacée est effacée à jamais. »

Suite aux réflexions de Monsieur Desselles, permettez encore une considération qui pourrait faire tendre l'oreille à plus d'un citoyen du pays, si chèrement attaché à son portefeuille : la question de la valeur en termes financiers du patrimoine bâti pour la société.

Imaginez pour cela la destruction du Bock, des quartiers du Grund, du tissu rural de Bourglinster, de Vianden, d'Esch-sur-Sûre, des châteaux-forts et manoirs, des églises, des parcs, ou encore d'ouvrages d'arts tels que les ponts historiques, tels que la « Roud Bréck », le Pont Adolphe ou la « Aal Bréck » ! Qui viendrait encore visiter notre pays ? Pensez aux secteurs de l'hôtellerie et de la restauration, du tourisme culturel, du tourisme de conférence, aux manifestations culturelles qui exigent un environnement digne de ce nom, au cadre de vie de qualité indispensable pour attirer les « High Net Worth Individuals » dont l'économie du Luxembourg a tant besoin ? La valeur économique du patrimoine bâti conservé est énorme, et profite à la société entière !

Citons encore Victor Hugo, personnage célèbre s'il en est, et qui s'exprime sur la nécessité de légiférer en la matière. Parfois surnommé l'Homme océan ou, de manière posthume, l'Homme siècle, Victor Hugo est un poète, dramaturge, écrivain, romancier et dessinateur romantique français du 19<sup>e</sup> siècle (1802 - 1885). Il est considéré comme l'un des plus grands écrivains de la langue française et de la littérature mondiale. Dans sa « Note sur la destruction des monuments » de 1825, il écrit :

« Il faut arrêter le marteau qui mutilé la face du pays. Une loi suffirait. Qu'on la fasse. Quels que soient les droits de la propriété, la destruction d'un édifice historique et monumental ne doit pas être permise à ces ignobles spéculateurs que leur intérêt aveugle sur leur honneur ; misérables hommes, et si imbéciles qu'ils ne comprennent même pas qu'ils sont des barbares ! Il y a deux choses dans un édifice : son usage et sa beauté. Son usage appartient au propriétaire, sa beauté à tout le monde, à vous, à moi, à nous tous. Donc, le détruire c'est dépasser son droit. »

## La société civile et son engagement au fil des ans au Luxembourg

Le pays compte beaucoup d'associations qui avaient ou ont pour objet la protection du patrimoine au sens plus large. La plupart des associations œuvrant à la protection du patrimoine culturel se limite à certains domaines spécifiques, tels que le patrimoine ferroviaire, aéronautique, le patrimoine d'une ville en particulier, voire le patrimoine archéologique, meuble ou immatériel.

L'engagement de la société civile du Grand-Duché de Luxembourg pour son patrimoine bâti et architectural apparaît autour des années 1970. La période de 1980 à 2022 voit alors la constitution de nombreuses associations ou initiatives, qui ont pour objet le patrimoine bâti, au sens large ou plus restreint, voire ciblé. Certaines ont également d'autres objets dans leurs statuts respectifs, mais le dénominateur commun reste l'engagement pour la protection et la valorisation du patrimoine culturel bâti.

Se sont au début :

- *Jeunes et patrimoine,*
- *Stop de Bagger,*
- *Stad a Land,*

puis, énumérées de façon non-exhaustive :

- *Union luxembourgeoise pour l'histoire et le patrimoine (ULHP),*
- *Comité Alstad,*
- *Frënn vun der Festungsgeschicht Lëtzebuerg (FFGL),*
- *Association des châteaux luxembourgeois (et leurs associations-membres),*
- *Luxembourg Patrimoine,*
- *Sauvegarde du Patrimoine,*
- *Biergerinitiativ Quo vadis Käerch,*
- *Ettelbréck21,*
- *Lampertsbierger Geschichtsfrënn,*
- *Interesseveräin Pafendall-Sichenhaff,*
- *Geschichtsfrënn aus der Gemeng Beetebuerg,*
- *Natur- a Geschichtsfrënn Ieweschte Syrdall,*
- *Viichter a Mäerzeger Geschichtsfrënn,*
- *Mierscher Geschichtsfrënn,*
- *Biergerinitiativ Gemeng Kielen,*
- *Biergerinitiativ Gemeng Wäiswampich,*
- *Les Amis du Château d'Aspelt,*

- *Les Amis du Prieuré d'Useldange,*
- *IK-CNCI Centre National de la Culture Industrielle, ...*

sans oublier les nombreuses initiatives telles que *Luxembourg Under Destruction* ou encore *Lëtzebuenger Bauierwen erhalen / Architekturofstand & Baukultur* qui fleurissent sur les réseaux sociaux.

ans un ...  
masculine utilisée est suppo...

### **Titre Ier. Dénomination, objet, siège et durée**

**Art. 1.** L'association (ci-après « la fédération ») est dénommée « **Lëtzebuenger Denkmalschutz Federatioun (LDF)** ». Elle est régie par les dispositions de la loi modifiée du 21 avril 1928 concernant associations sans but lucratif et les fondations sans but lucratif ainsi que par les présents statuts.

**Art. 2.** La fédération a pour objet principal la défense du patrimoine bâti et architectural au Grand-Duché de Luxembourg. Elle entend réaliser cet objectif en fédérant et regroupant toute association ou fondation sans but lucratif (ci-après « association-membre ») qui a inscrit statutairement la défense du patrimoine bâti et architectural au Grand-Duché de Luxembourg. La fédération peut, entre autres, faire le lien entre associations-membres qu'elle fédère et les administrations, les instances politiques et publiques ou la presse et les médias.

**Art. 3.** Dans le cadre de cette mission, la fédération peut organiser toute manifestation ou action susceptible d'apporter un appui à la réalisation de son objet. Elle peut également produire et éditer des publications, rassembler et gérer des fonds et procéder à toute acquisition ou vente utiles à son objet.

**Art. 4.** Chaque association-membre maintient son individualité et son autonomie propres. Le siège social de la fédération est fixé à Luxembourg-Ville. Le siège social peut être transféré par sir

## Pourquoi créer une fédération ?

La protection de notre patrimoine architectural constitue toujours et encore l'enfant pauvre de la politique culturelle au Grand-Duché, de la politique tout court. Par rapport à d'autres pays européens, le Luxembourg compte relativement peu de bâtiments et monuments protégés.

Au cours des dernières décennies, une partie substantielle du patrimoine bâti, architectural et industriel du pays a disparu, victime de l'absence d'un système de protection efficace et coordonné dans les faits. Ainsi, aujourd'hui, il ne subsiste que très peu de ce patrimoine. Or, ce qui est perdu, l'est à tout jamais !

Le paysage des associations œuvrant pour la protection du patrimoine bâti est

fort disparate. Il est important de créer une forme de coopération et de coordination, d'information mutuelle et de formation pour ses membres, mais aussi et surtout de pouvoir interpeler d'une seule voix les décideurs politiques communaux et nationaux, afin d'aider à améliorer l'application des outils légaux et de faire avancer la législation en la matière pour garantir davantage de protection pour le patrimoine bâti.

### Création d'une fédération pour unir nos efforts

Lëtzebuenger  
Denkmalschutz  
Federation **LDF**

Cette fédération a pour objet principal la défense du patrimoine bâti et architectural au Grand-Duché de Luxembourg. Elle entend réaliser cet objectif en fédérant et regroupant toute association ou fondation sans but lucratif qui a inscrit statutairement la défense du patrimoine bâti et architectural au Grand-Duché de Luxembourg. La fédération peut, entre autres, faire le lien entre les associations-membres qu'elle fédère et les administrations, les instances politiques et publiques ou encore la presse et les médias.

### Ses revendications

- Harmonisation et coordination des instruments légaux au niveau communal et national,
- Protection automatique pour tous les bâtiments (sans date spécifique de construction), qui pourra être levée sans délai dès que l'administration compétente aura établi l'absence de critères la justifiant (à l'instar des procédures du INRA),
- Établissement d'un inventaire scientifique publié et respecté dans les faits,
- Reconnaissance du principe d'utilité publique et d'intérêt général du patrimoine bâti,
- Reconnaissance de la valeur économique et touristique du patrimoine bâti,
- Reconnaissance de la conservation du patrimoine bâti comme acte de développement durable.

### Patrimoine bâti : Enjeux contemporains et nécessité de préservation

De nombreux pays à travers le monde ont élaboré des politiques efficaces pour la protection du patrimoine bâti, démontrant ainsi leur prise de conscience quant à l'importance sociétale primordiale de ce domaine. Prenons, par exemple, la préservation de la qualité de vie, le respect de l'espace public, le maintien à long terme de la population à un même endroit, ainsi que les éléments liés au développement durable, notamment l'impact de « l'énergie grise ». N'omettons pas l'aspect économique, à savoir la promotion du tourisme (culturel) dans notre pays et la création d'emplois grâce à la mise en avant des métiers (d'art) de la restauration. Enfin, l'élément le plus crucial réside dans la préservation des biens culturels d'une société pour les générations futures, constituant ainsi le ciment de cette même société.

Le patrimoine culturel en général est d'une importance capitale et mérite d'être préservé. Sur cette constatation, une très grande majorité de citoyens et d'acteurs politiques sont d'accord. Cependant, en y regardant de plus près, il est tout à fait étonnant de constater que depuis des décennies, notre pays, riche sur le plan économique, ne parvient pas à trouver de solution(s) efficace(s) pour sauvegarder son patrimoine bâti et architectural. Il le détruit à une vitesse indécente, aboutissant à un environnement bâti majoritairement caractérisé par une qualité esthétique déplorable, normée et non durable dans le choix des matériaux.

Pourtant, il existe réellement un aspect de la production culturelle d'une société d'aujourd'hui et d'hier qui est tellement prédominant, consommé par tous, chaque jour, sans nécessiter de ticket d'entrée : c'est précisément cet environnement bâti. Nous l'utilisons, le contemplons et en bénéficions TOUS LES JOURS. Notre patrimoine architectural appartient à tous. Nous ne brûlons pas les manuscrits originaux d'auteurs et écrivains, nous ne découpons pas les toiles de maîtres. Pourtant, nous démolissons à tout va notre environnement bâti historique.



### D'Amis du Château d'Aspelt

  37, Peiter vun Uespelt-Strooss L-5710 Aspelt  
 info@chateau-aspelt.lu  
 www.chateau-aspelt.lu  
 @aspelt\_castle



Eis A.s.b.l. ass am Joer 2010 gegrënnt ginn. Den Zoustand vum Uespelter Schlass aus dem 16. Joerhonnert a sengen Annexen, déi d'Gemeng eng Rei Jore virdru kaf hat, huet sech deemools ëmmer méi verschlechtert. De Grondgedanken bei der Grënnung war eng Aart „Lobby“ an d'Liewen ze ruffen, déi sech fir d'Schlass staark mécht, de Prozess vu senger Restauratioun „dynamiséiert“ a begleet, a sech zousätzlech fir eng Revaloriséierung vum Site asetzt.

Ab Mëtt 2010, goufen an enger éischer Phase Diech vun den Annexen a vum Schlass erneiert a weider Stabiliséierungsmaassnahmen ergraff. Op Basis vun den archeologeschen Ausgruewunge vum INRA, konnte ganz nei Erkenntnisser iwwert d'Geschicht vum Schlass gewonnen ginn.

2017 krut de Site vum Schlass seng definitiv nei Bestëmmung vun de Gemengeverantwortlechen, andeems si beschloss hunn, hei den neie Centre Culturel vun der Gemeng Fréiseng anzeiichten. Fir d'Leit fir d'Schlass ze sensibiliséieren, hu mir reegelméisseg eng bis zwou Schlass-Zeitungen pro Joer publizéiert mat Artikelen iwwert d'Geschicht vum Schlass an iwwert de Fortschritt vun den Aarbechten. Während enger Rei Jore hu mir mam „Gaart an Heem“ a ville Fräiwëlleger, e Schlassmaart organiséiert.






Während all de Jore hate mir eng wonnerbar Zesummenaarbecht mat eiser Gemeng, dem INPA an dem INRA.

Laut leschten Informatiounen soll de Centre Culturel um Site vum Schlass, Enn 2024 fäerdeg ginn.





### D'Amis du Prieuré d'Useldange

 2a, rue Principale L-8715 Everlange  
 prioure\_useldange@hotmail.com  
 www.amisduprieure-useldange.lu



Dat erkläerten Zil vun der Asbl „Les Amis du Prieuré d'Useldange“, déi mir de 15. Juli 2020 gegrënnt hunn, ass den Asaz fir d'Vergaangeneheet an d'Geschicht vun Uselding a senger Ëmgéigend ze erfuerschen an duerzestellen. D'Priorat, deem seng Urspréng op dat zwieleft Joerhonnert zeréckginn, soll hei am Vierdergrond stoen, mee awer och d'Herrschaften vun Uselding an de Patrimoine aus eiser Gemeng sinn Haaptpillere vun der Aarbecht am Veräin. Eis Associatioun wëll aktiv dozou bäidroen, d'historescht lerwen an de lokale Patrimoine an dee vun den Nopeschgemengen ze respektéieren an ze erhalen.

Een éischte grouse Succès ass eis scho mat dem Klassement vum menacéierten archeologesche Site vum Priorat am Kader vum neie Gesetz vum 25. Februar 2022 gelongen. Des Weideren hu mir Gehéier bei eisen nationalen Institutiounen fonnt, déi aktuell präzis Analyse vun den erhalene Gebailechkeete finanzéieren an duerchféiere loossen.

Eis Asbl huet weiderhin een interessante Projet am Kader vun engem Postdoktorat an d'Liewe geruff, dee vun der Œuvre Nationale de Secours Grande-Duchesse Charlotte, der Fondation Loutsch-Weydert, der Aureus Ars & Scientia asbl a vu sëllege Gemengen ënnerstëtzt gëtt. Dës innovativ Recherche, mat dem Appui



vun der INRA, wäert déi historesch Sitte ronderëm Uselding an een neit Licht setzen.

Duerch reegelméisseg Konferenzen, déi mir besichen an awer och selwer organiséieren, versiche mir eise Memberen an de Leit aus der Gemeng d'lokal Geschicht méi nozebréngen, a fir eise Patrimoine ze sensibiliséieren. Interessant Publikatiounen erméiglechen et eis, och ee méi breede Public ze errechen. Mir wäerten och an Zukunft alles drusetzen, fir d'Leit dobausse fir eise Patrimoine ze begeeschten.

### D'Biergerinitiativ Gemeng Kielen

  4, rue de Dondelange L-8391 Nospelt  
 biergerinitiativ.kielen@gmail.com  
 @Kehlenpatrimoinerural



D'Biergerinitiativ gouf am September 2017 gegrënnt. Sie setzt sech fir dat architektonescht Bauierwen an der natierlecher Ëmwelt an der Gemeng Kielen an. Sie fuerdert d'Erhalen vun deene Gebaier, déi vum INPA am Kader vun der PAG Begoung als schützenswäert definéiert goufen, an den Schutz vum klengen Patrimoine um kommunale Niveau. Och setzt si sech fir den Schutz vun den historeschen Duerfkären an den Respekt vun der regionaler Baukultur an.

Am Oktober 2017 hat si dem Schäfferot eng Petitiounslëscht mat 1209 Ënnerschrëften iwwerginn wou den Schutz vun der aler Bausubstanz gefuerdert gouf.

Och an den Medien wor si aktiv mat 3 Reportagen am Tageblatt, 4 Reportagen am Luxemburger Wort an 1 Reportage bei reporter.lu.

Am Oktober 2020 hat si zesummen mat 17 aneren Vereenegungen, eng Protestaktioun, déi ënner dem Motto „Patrimoine bâti“ stoung, an der Stad ofgehalen.

Am Kader vum neien PAG am Joër 2020, hat d'BiKi der Gemeng eng Lëscht vun schützenswäerten Gebaier iwwerginn mam Resultat, dass nach verschidden Gebaier nodréiglech kommunal ënner Schutz gestallt sollte ginn.



Klasséierungsfroen „demandes de classement“ fir Gebaier goufen och gestallt. Op eis Initiativ hin goufen déi Nospelter Kierch vun 1850 an d'Ollemer Nikloskappell vun 1620 ënner Denkmalschutz gesat. Leider goufen och Bauerenhäff demoléiert, dat trotz Klasséierungsfro, sief dass d'Gebai net méi authentesch wor oder dass den Schutz um Verwaltungsgericht ugefecht gouf.

Zu gudder Lescht, huet d'BiKi och der Ekip vum INPA am Kader vum Inventaire gehollef, sief mat Bicher oder der Informatioun vun schützenswäerten Gebaier.

## D'Biergerinitiativ Gemeng Wäiswampich

🏠 6, Trit L-9950 Breidfeld  
☎ +352 621 140 441  
@ danpatz@pt.lu  
f @BGWeiswampich



1. Mir haten d'Buvette du lac beim Ministère de la Culture proposéiert, fir se no dem neien Gesetz fir d'Erhalen vum Patrimoine bâti ze klasséieren. Eisen Dossier gouf vum INPA a vun der COPAC un déi deemoleg Ministesch Sam Tanson mat positiven Avis weidergeleet. D'Madamm Ministesch huet trotz den Avisen vun hiren Spezialisten d'Gebai zum Ofrappen fräi ginn. D'Buvette ass schlussendlech mat Argumenter ofgerappt ginn, déi an Opposition zum Gesetz stinn! D'Madamm Ministesch huet net den Argumenter vun hirem eegenen Gesetz, mee deenen vum Promoteur nogelauschtert!

2. D'Uertschaft Beiler mat sengen ronn 150 Awunner ass dat schlëmmste Beispill vun Duerfcharakter-Zerstéierung. Déi al Schoul déi béi engem Brand deelweis zerstéiert gouf, ass mat der Geneemegung vum deemolegen Buergermeeschter Henri Rinnen duerch een iwwerdimensionéierten Bürosblock ersat ginn, deen all legal Baugesetzer mat Féiss trëppelt. Zu eiser Plainte beim Tribunal de Police ass bis dato, no méi wéi 4 Joer nach näischt erfollegt, genau sou ewéi zu villen aneren Dossieren, déi mir beim Procureur eragereecht hunn.



3. An der Prozedur vum neien PAG hu mer eng ganz Partie al Gebaier reklaméiert, déi sollen kommunal geschützt ginn. Och hei goufen eis Beméiungen vum deemolegen Buergermeeschter torpedéiert!

De Fin-mot vun all eisen Initiativen ass, dat d'Biergerinitiativ Gemeng Wäiswampich vun allen Instanzen (Justiz, Ministère, Gemeng) am Stach gelooss gouf!

Mir maachen awer weider!

### D'Biergerinitiativ Quo vadis Käerch

 1, rue de l'École L-8385 Käerch  
 +352 691 421 328  
 info@quovadis.lu  
 www.quovadis.lu



D'Biergerinitiativ Quo vadis Käerch gouf am Mee 2009 gegrënnt op Grond vun engem moderne Bauprojet direkt virum Schloss deen den Duerfkär vu Käerch verschampeléiert hätt. Mat alle méigleche Mëttelen ass sech dogéint gewiert ginn. Doropshin ass e Bau am classesche Stil gebaut ginn.

Quo vadis huet an enger éischer Phase drop gehalen fir dass ronderëm déi schéi Barockierch déi ënner Denkmalschutz steet, deen historesch gewuessene Site mat deenen alen Haiser erhale bleift. Dat selwecht zielt och fir de Site ronderëm d'Gréiweschlass.

Mee och am Rescht vun der Gemeng gëtt et nach interessant Haiser déi nët sollen u Bauspekulanten falen déi eng gro-wäiss Këscht an d'Plaz wëlle praffen. Wéinst der Ästhetik si mir och grondsätzlech géint Flaachdiech an deenen 3 Dierfer aus der Gemeng.

Quo vadis gëtt och allkéiers aktiv wann et heescht et géifen erëm al an historesch wäertvoll Haiser verschwannen.



Mir beroden och gären d'Leit wann se wëlles hunn eng nei Fassad maachen ze loossen oder nei Fënsteren ze bestellen. Fir gudd Restauratiounen iwuerrecht d'Biergerinitiativ Quo vadis Käerch all Joer eng Unerkennung.

Fir en Archiv opzebauen, si mir interesséiert un ale Fotoën an un anerem historesche Material vu Käerch, Giewel a Gëtzen.

Quo vadis organiséiert reegelméisseg Ausstellungen a Konferenzen zu verschidene historeschen Themen.

Den Ament si mir amgang eng Chronik opzestellen vun den Haiser aus den 3 Uertschaften Käerch, Giewel a Gëtzen déi virum 2. Weltkrich gebaut goufen. Des Aarbecht soll als Buch erauskommen.



## Den **Comité Alstad**

  14, rue Sigefroi L-2536 Luxembourg  
 +352 46 61 88  
 comite.alstad@pt.lu  
 www.comitealstad.lu  
 @comitealstad  
 @comitealstad



Et wor am Joer 1937, wéi e puer Alstater an och Frënn vun der Alstad, nämlech d'Häre Gust. Hoffmann, Jos. Parmentier, Pierre Feidert a J. P. genannt Jemmy Koltz, sech mat den Häre Georges Schmitt (Conservateur am Musée) a Lambert Schaus (Staatsrot, Minister an Ambassadeur) zesumme fonnt hu fir de Quartier vun der Alstad erëm nei opliewen ze loossen. An am besonneschen ass et hinnen drëms gaangen, fir dat uraalt Volleksfest, d'Éimaischen, erëm nei opliewen ze loossen. An der Mëtt vun den drësseger Joren huet d'Éimaischen riskéiert, hir Popularitéit an Attraktivitéit ze verléieren. E puer Pessimisten hu souguer geklot „D'Éimaischen stierft, d'Éimaischen ass dout“. A fir dat ze verhënnern, gouf dunn en „Organisationscomité fir d'Éimaischen“ an d'Liewe geruff, an de Lambert Schaus wor President vun dësem Organisationscomité, aus deem du spéider de Comité Alstad entstanen ass.

Mir hunn bal keng Archiven vun dem fréieren Comité Alstad, mee mir wëssen dass si sech och schonns fir den Denkmalschutz agesat hunn. Esou 1964 wéi et geheescht huet Maison Platz um Krautmaart soll verkaf ginn. De Comité Alstad huet deemools e Bréif un den Kulturminister Pierre Grégoire geschriwwen dass dat Haus aus dem XVI. Joerhonnert onbedéngt misst erhale bleiwen.



1982 hunn de Comité Alstad Geschécker am méi jonk Hänn ginn. Och den jonken Comité Alstad schafft an hiren Sënn weider, an esou gouf ausser der Éimaischen, 1989 fir 150 Joer Onofhängegkeet gouf et e Remake vun der Ausstellung vun 1939 „Sachen aus der aler Stad“, am Kulturjoer 1995 eng Ausstellung „HISTEU-RO'95“, eng Ausstellung mat 15 Alstied aus der europäescher Unioun. E Film iwwert Méchelskierch um Fëschmaart an nach villes méi.

An 2019 konnt dat restauréiert Auerwierk aus dem Tuerm vun der Méchelskierch an der Méchelskapell erëm opgebaut ginn. De 15. August 2015, huet de Comité Alstad un de Schäfferot vun der Stad geschriwwen a seng Bedenken iwwert d'Konformitéit vum Daachbau während den Transformatiounen vun der fréierer Franziskanerklinik – Kräizgang an opmierksam gemaach iwwert e Visibilitäitsverloscht op d'Auer um Klackentuerm vun der Méchelskierch a viru Kuerzem huet de Comité Alstad de Schäfferot an den neien Kulturminister opmierksam op den Zoustand vum sougenannten „Ilôt gastronomique“ tëschent Rouscht a Logegaass an no enger Léisung gefrot fir d'Erhalen vun där Joerhonnerten aler Bausubstanz am Häerz vun der Alstad.



### D'Frënn vun der Festungsgeschicht Lëtzebuerg

 66, route de Trèves L-2630 Luxembourg  
 +352 621 25 56 82  
 [contact@ffgl.lu](mailto:contact@ffgl.lu)  
 [www.ffgl.lu](http://www.ffgl.lu)



D' Frënn vun der Festungsgeschicht Lëtzebuerg (FFGL) sinn den 2. Juni 1992 gegrënnt ginn, fir am Sënn vun engem éischte Gruppement vu Leit ëm de Lëtzebuergesche Festungshistoriker Jemmy KOLTZ d 'Geschicht vun der Festung Lëtzebuerg ze studéieren, besonnesch duerch Konferenzen a Visitten de Leit Informatiounen doriwwer ze vermëttelen an awer och Verwaltungen ze beroden an hinnen bei Projeten déi d' Festung betreffen zur Säit ze stoen.

An deem Kader goufen am leschten Joer vun eisen Guiden 270 Visitte fir eng ronn 5.915 Leit gemaach. D'FFGL editéiert och Bicher, esou 2023 eng Etude vum Fort Lambert geschriwwen vum Robert Wagner.

Mee d'Frënn vun der Festungsgeschicht Lëtzebuerg sinn och international aktiv. Sou sinn si Member am International Fortress Council (IFC) an stinn och a reegelméissegem Kontakt mat aneren Associatiounen déi änlech Zwecker verfolge, wei zum Beispill déi franséisch Association Vauban, zesummen mat där d'FFGL 2023 e flotte Voyage d'études op Léck a Maastricht organiséiert hunn. Oder awer och mat der Deutschen Gesellschaft für Festungsforschung (DGF), déi am Gaang ass zu Lëtzebuerg hir Joreshaaptversammlung ze organiséieren.





### D'Geschichtsfreñn aus der Gemeng Beetebuerg

 Korschthaus 39, rue Marie-Thérèse L-3257 Bettembourg  
 geschichtsfreñn@beetebuerg.org  
 www.beetebuerg.org



„Geschichtsfreñn aus der Gemeng Beetebuerg A.S.B.L.“ sinn eng Vereenegung déi säit 2009 sech asetzt fir den histoireschen a kulturellen Patrimoine an der Gemeng Beetebuerg ze erhalen an ze revaloriséieren. Déi aktiv Memberen engagéieren sech fir der Öffentlechkeet deen räichen lokalen Patrimoine an sengen verschiddenen Facetten méi no ze bréngen, dat iwver de Wee vu Publikatiounen, Konferenzen, Ausstellungen asw. An enker Zesummenaarbecht mat de kommunalen Autoritéiten an hiren techneschen Servicer versicht Vereenegung dësen interessanten a wäertvollen Gesellschaftsräichtum ze dokumentéieren, ze analyséieren, ze archivéieren an esou dem interesséierten Publikum zougängeg ze maachen.

Ënner der Regie vun de „Geschichtsfreñn aus der Gemeng Beetebuerg“ sinn zënter hiner Grënnung 11 verschidden Bicher an der Serie „Beetebuerg am Laf vun der Zäit“ erauskomm mat interessanten histoireschen Texter, Anekdoten an Dokumentationsberichter iwver d'Liewen an d'Entwécklung zu Beetebuerg an deenen verschiddenen Perioden.

Zousätzlech hunn verschidden Comitésmemberen vun de Geschichtsfreñn matgewierkt an de Joren 2017/2018 geleeëntlech enger „Etude prépratoire“,



säitens der INPA, vun dem gebauten lokalen Patrimoine, dëst am Kader vun der Ausaarbechtung vum neien PAG & PAP deen den 1.01.2020 an der Gemeng Beetebuerg a Kraaft getrueden ass.

De Sätz vun den „Geschichtsfreñn aus der Gemeng Beetebuerg“ ass um Rez-de-Chaussée am sougenannten „Korschthaus“, e Gebai am Bauhausstil, d.h. en Architekturstil gekennzeechent duerch eng harmonesch Zesummesetzung vun geometresch horizontalen a vertikalen kubisteschen Bauvolummen. E Baustil deen vum Berliner Architekt Walter Gropius (1883 – 1969) geprënnt gouf.

## D'Industriekultur-CNCI

  8, avenue des Hauts-Fourneaux L-4362 Esch-sur-Alzette  
 +352 621 714 256  
 info@cnci.lu  
 www.cnci.lu  
 @IndustriekulturCNCI  
 @industriekultur\_cnci



Eisen industrielle Patrimoine méi wäertschätzen

D'Asbl Industriekultur-CNCI, déi 2019 gegrënnt gouf, setzt sech an fir d'Industriekultur an den Industriepatrimoine zu Lëtzebuerg ze valoriséieren.

D'Haaptziler sinn:

- Den Opbau vun engem zentralen, kollaborative Reseau deen déi Haaptacteu- ren (Muséeën, Sitten, Zentren, asw.) an d'Begeeschterter vum Industriepatrimoine zesummebréngt.
- D'Sensibiliséierung vum Grand Publik, zemoools Jugendlecher, duerch verschidden Aktiounen, Projeten an Aktivitéiten.
- D'Ënnerstëtzung an d'Entwécklung vu kreative Konzepter fir erhaltenswäert Industriefrichen a Gebaier e néit Liewen ze ginn.

Eisen Haapterfolleger am Beräich vum Patrimoine architectural an de leschte Jore waren:

- 2020 - D'Mobiliséierung vu 19 Associatiounen fir e gemeinsame Protest- piquet wärend de Journées européennes du patrimoine, ënnert dem Motto "Eisen Denkmalschutz funktionéiert net!".



- 2021 - D'Zesummestellung vun engem Argumentaire fir déi fréier Metz- schmelz (Site Esch-Schëffleng), mat détailléierte Begrënnunge fir Ensembelen déi um Site ënnert Denkmalschutz gestallt solle ginn. Dësen Dossier gouf der Commission pour le patrimoine culturel (COPAC) presentéiert. Den INPA (Institut national pour le patri- moine architectural) huet doropshin eng Intention de classement fir 26 Gebaier ausgesprach.
  - D'Lancéiere vun eise kollaborative Podcast „Minett Mash-up“ dee Jonker mat op eng Rees duerch den Industriepatrimoine vum Süden hellt.
  - D'Entwécklung vun innovativen Konzepter fir eng néi Nutzung vun der Gebléishal um Belval. Dat ass eng Missioun déi eis vum Kulturministère uvertraut gouf.
- 2022 - D'Koordinatioun vun enger Ausstellung, am Kader vun der europä- escher Kulturhauptstad Esch2022, um Site vun der fréierer Diddelenger Schmelz.
- 2023 - Ab 2023 gouf eist Team vun 2 op 5 Leit opgestockt fir kënnen aktiv um Terrain ze schaffen.





### Den **Interesseveräin Pafendall-Sichenhaff**

  47, rue Mohrfels L-2158 Luxembourg  
 +352 621 141 046  
 pafendall@hotmail.com  
 www.pfaffenthal.info  
 @Interesseverain Pafendall



... am Déngscht vum lokale Patrimoine

Nieft de klasseschen Zilsetzungen vun engem Interesseveräin, setze mir ons a fir dat natierlecht, kulturellt, architektonescht a folkloristescht lerwen héichzehalen.

Eng sëlleg Publikatioun si vu ville Veräiner erausginn. 2020 gouf d'Buch „Kanner O Kanner“ (272 S.) opgeluecht, wou Geschichtlech, Nostalgesches a Rezent es veréiwegt gött. D'Buch krut och en Design Award zu Paräis.

Iwwert d'Joer organiséiere mer, eventuell och mat aneren Institutiounen, Evenementer, déi dozou bäidroen, d'Liewen am Quartier ze fërderen an opmierksam op säin historieschen an ë. a. architektonesche Räichtum ze maachen. Mir haten 2016 d'Ausstellung „Pfaffenthal - Histoire(s) d'un quartier“ am City Museum matgeholfen z'organiséieren; 2022, och mam Musée, den „Urban History Festival“.

Konkret hu mer ons jorelaang agesat fir déi al Moschterfabrick (d'Muerbelsmillen) ze retten, wat ons dann 2017 gebléckt ass (cf. Photo).



Den ale Wäschbuer, vis-à-vis vun der Kierch, hu mer mat der Stad als Kneipp-Bad revaloriséiert.

An der Tëschenzäit lafen 5 Demandes de protection vu Gebaier oder Mobilier (Uergel, Tableau).

Mat der Stad Lëtzebuerg si mer am gaangen de bronzene Knuedlerbuer, deen um Sichenhaff vum Michel Heintz (1944-2013) deemools kreéiert gouf, nees opgestallt ze kréien.

Gebräicher, wéi de „Fliederchersdag“, deen all Joer op dem Oktav-Ufank gefeiert gött, versiche mer eventuell als immateriell Kulturierwe geschützt ze kréien.

Mat der Waasserdréierskulptur am Spidolsgaart, vis-à-vis vun der Kierch, droe mer dozou bäi Historiesches an der Erënnung ze halen. De Menny Olinger, aus dem Quartier, ass de Kënschtler dee se entworfen huet.

Aktiv si mer a verschiddene Gremien: Comité de gestion UNESCO a Waasserschutz, z.B.



## D'Lampertsbiénger Geschichtsfrënn

  33, rue Ermesinde L-1469 Lëtzebuerg  
 +352 47 18 01  
 lampfrenn@internet.lu  
 www.lampfrenn.lu  
 @Lampertsbiénger Geschichtsfrënn



De Veräin vun de Lampertsbiénger Geschichtsfrënn gouf am Joer 2007 gegrënnt fir déi historesch Vergaangenheet vum Lampertsbiérg ze ënnersichen, se opzeschaffen an ze dokumentéieren an se fir spéider Generatiounen ze erhalen. D'Lampertsbiénger Geschichtsfrënn setzen sech konsequent fir den Erhalt vun historesch an architektonesch interessanter Bausubstanz am Quartier an.

De Veräin vun de Lampertsbiénger Geschichtsfrënn huet sech an deene vergaangene Joren erfollegräich fir den architektonesche Patrimoine vum Quartier agesat, a konnt zum Beispill am Joer 2014 verhënnere datt déi fréier Spillschoul, d'Haus vun de Rousenziichter Bourg-Gemen, ofgerappt gouf.

Dësen Erfolleg huet dem Veräin den Usporn ginn fir sech nach méi konsequent fir erhalenswäert Bausubstanz anzesetzen. Sou konnten eng Rei Gebaier op Demande vun de Lampertsbiénger Geschichtsfrënn klasséiert ginn, wéi zum Beispill: d'Lampertsbiénger Kierch, de fréiere Seminaire, de Waassertuerm, d'Villa Kutter, de Marienhaff an d'Schlass Bellevue. Insgesamt hu mir eng 20 Demande agereecht.

Och déi al Haiser an der Jhang de Blanne-Strooss, déi vu Verschiddenen als



„Éléments étrangers“ ugesi goufen, konnten dank eiselem Asaz virum Ofrappe gerett ginn, och wann se leider nodréiglech verschampeléiert goufen a warscheinlech nëmmen d'Fassade erhale bleift.

Ausserdeem organiséiere mir historesch Trëppeltier iwwert de Lampertsbiérg op deenen mir d'Geschicht vun eiselem Patrimoine erklären an de Leit méi no bréngen. Zu eisen Aktivitéiten zielen och d'Organiséiere vun Table Rondes op deenen Leit déi am Quartier wunnen oder gewunnt hunn hir Erënnerungen deelen, grad ewéi Presentatioune mat Experte, sou zum Beispill eng iwwert d'Fouer an de 50er a 60er Joren an eng iwwert de Boulevard Servais.

Enn vum Joer 2018 huet de Veräin e Buch vun iwwer 420 Säiten iwwert d'Geschicht vum Lampertsbiérg erausbruecht dat grouesse Succès hat an nach ëmmer bei eis ze kréien ass.



### D'Mierscher Geschichtsfrënn

-  53, rue Grande-Duchesse Charlotte L-6520 Mersch
-  B.P. 138 L-7502 Mersch
-  +352 621 14 14 82
-  [guy.pauly@education.lu](mailto:guy.pauly@education.lu)
-  [www.geschichtsfrënn-miersch.lu](http://www.geschichtsfrënn-miersch.lu)



1966 ass um „Miesplateau“ en neit Wunnegebitt erschloss ginn. Bei den Aarbechte sinn d'Fundamente vun engem réimesche Waasserbaseng virun der Réimervilla fonnt ginn. Fir d'Erhale vun dësem Baseng an den Iwwerreschter vun der Mierscherpalastvilla hu sech „Les Amis du Vieux Mersch“ gegrënnt. 1996 sinn aus dëser Vereenegung d'„Geschichtsfrënn vun der Gemeng Miersch“ ervirgaangen, déi sech fir eng Dokumentatioun iwwert d'Geschicht vun der ganzer Gemeng a fir d'Erhale vum „Patrimoine historique, aussi bien architectural que naturel, de la commune de Mersch (art. 3)“ asetzen. Et woren och „Les Amis du Vieux Mersch“, déi sech agesat hate fir d'Lindenshaus, haut Kadasterbüro, ënnert Denkmalschutz ze setzen.

D'„Mierscher Geschichtsfrënn“ gesinn et säit hirer Grënnung als eng vun hiren Haaptaufgaben, de Mierscher Leit an de lokalen Autoritéiten de „Patrimoine architectural“ vun hirer Gemeng ze erklären. Den Hauptprobleem zu Miersch, wéi och an deenen anere Gemengen, ass den Immobiliëpräis. Et ass oft finanziell méi interessant, al Haiser ewechzerappen an Appartementshaiser ze erriichte wéi déi al Bausubstanz ze restauréieren.



D' „Mierscher Geschichtsfrënn“ hu sech säit laanger Zäit agesat fir d'Erhale vum Heemechtshaus vum Aloyse Kayser, deen 1874 am Barrièrehaischen op d'Welt kouw. D'Eisebunner hu während engem Joerhonnert dem Aloyse Kayser, dem „Volleksfrënd“, dem Deputéierten, Gewerkschaftler a Patriot, säi Gebuertshaus a Stand gehalen, bis 2021 d'Eisebunnsdirektioun decidéiert huet d'Haus ofzerappen. Selbstverständlech hunn déi „Mierscher Geschichtsfrënn“ dës Decisioun net konnten akzeptéieren an hu protestéiert.

E Liichtbléck gëtt et awer: am Joer 2022 huet den „Institut National du Patrimoine Architectural (I.N.P.A.)“ dem Aloyse Kayser säin Heemechtshaus an d'Lëscht vun de Gebaier opgeholl, déi national erhalenswäert sinn.



MOUVEMENT  
PATRIMONIAL

Eng. Initiative fir den Denkmalschutz

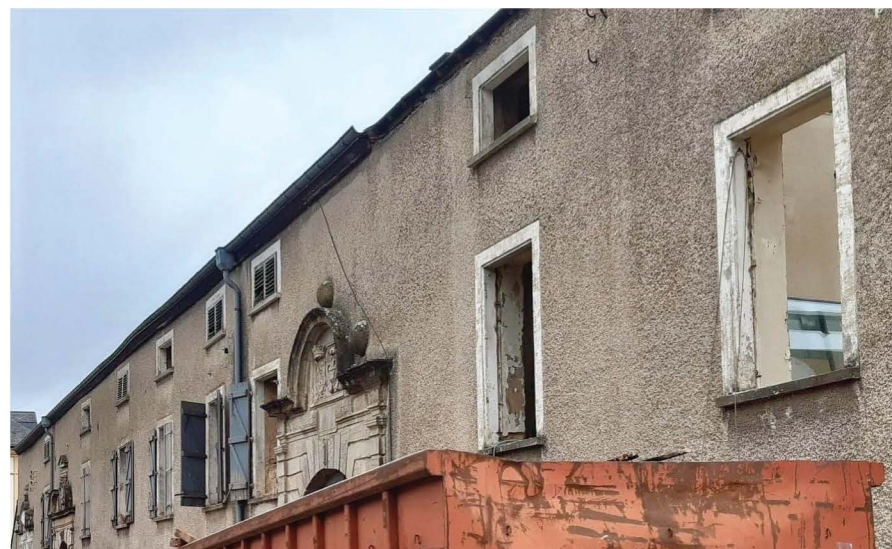
## Mouvement Patrimonial

-   67, rue des Sept-Arpents L-1139 Luxembourg
-  +352 661 145 409
-  [mouvement@patrimonial.lu](mailto:mouvement@patrimonial.lu)
-  [www.mouvement-patrimonial.lu](http://www.mouvement-patrimonial.lu)
-  @MouvementPatrimonial
-  @mouvementpatrimonial.lu
-  @MouvementPatri3



D'Associatioun gouf den 1. September 2018 gegrënnt an setzt sech ënner anerem an fir :

- datt wëssenschaftlech Kritären ugewannt gi bei der Ënnerschutzstellung vum Bauierwen, sief dat um kommunalen oder nationalen Niveau,
- datt den Erhalt vum Bauierwen als d'„intérêt général“ ugesinn gëtt,
- datt déi legal Instrumenter fir den kommunalen an nationalen Schutz endlech koordinéiert, respektiv et zu enger Fusioun vun dësen legalen Basen kënn (legal Kohärenz),
- d'Kréatioun vun engem „Fonds du Patrimoine architectural“,
- d'Unerkennung vum ekonomeschen an touristeschen Wäert vum Bauierwen,
- d'Wëssensverméttlung iwwert d'Bauierwen an den offiziellen Schoulprogrammer,
- d'Ëmsetzen vun den Recommandatiounen aus den Konventiounen (Granada, Venedeg, Florenz) déi Lëtzebuerg ënnerschriwwen huet,
- d'Erhalen vun der Liewensqualitéit duerch d'Erhalen vum Bauierwen, an der Baukultur.



Mouvement Patrimonial engagéiert sech konkret um Terrain :

- Öffentlechkeetsaarbecht : Interviewen ginn an der Presse (Print, Radio, TV), dësst regelméisseg zënter September 2018,
- Avisen schreiwen (zB zum neien Patrimoine's Gesetz vun Februar 2022),
- Redaktioun vun Artikelen,
- Engagement fir den Espace Public ze verbesseren, notamment fir d'Opstellen vun den Armoires électriques ze verhënneren virun historeschen Gebaier an Ensembelen,
- Redaktioun vun Klasséierungsfroen (demandes de classement) : d'Asbl huet zënnert 2018 wäit iwwert 100 esou Demanden un den zoustännegen Kulturminister gestallt,
- Redaktioun vun Posten op den sozialen Medien fir op Problemer am Kader Denkmalschutz hinweisen an ze sensibiliséieren (honnerten Post's säit 2018) an fir esou den Debat lieweg ze halen an der Öffentlechkeet,
- Participatioun un Manifestatiounen fir den Denkmalschutz (notamment den 3. Oktober 2020 : „Eisen Denkmalschutz funktionéiert net!“).



NATUR- & GESCHICHTSFRËNN  
IEWESCHTE SYRDALL  
ASBL

### D'Natur- a Geschichtsfrënn Ieweschte Syrdall

 4, rue de Bous L-5353 Oetrange  
 +352 35 93 06  
 suzettelehnertz@gmail.com  
 @NaturAGeschichtsfrënn



Gegrënnt den 21.1.2013, huet eise Veräin d'lescht Joer säin 10. Anniversaire gefeiert. An dësen 10 Joer hu mir scho munches erreecht, wann och nach vill ze schaffen bleift. An enger 2. Publikatioun wäerte mir an enger Retrospektiv op déi sëllegen Aktivitéiten agoen.

Als grouss Erfolleger gesi mir dat mat eisem Asaz verschidde Gebailechkeeten ënner Denkmalschutz gesat gi sinn, wéi d'Éiter Kierch (gebaut 1758) an d'Éiter Paschtoueschhaus gebaut dat selwecht Joer, eent vun deenen eelste Gebaier aus der Gemeng. Déi zwou aner Kierchen sollten deemnächst ebenfalls geschützt ginn.

Eise gréissten Erfolleg ass awer ouni Zweiwel den Erhalt resp. den Ëmbau vum fréiere Veräinsbau zu Éiter. Dat ursprénglech als Theater- a Proufsall um Ufank vum 20. Joerhonnert vun der Duerfjugend gebaute Gebai mat enger Annexe fir de Lokalveräin ass lo e gebaileche Bijou gi, wou een sech et haut ka kulinarisch gutt goe loossen (op der Foto, de Restaurant wéi en sech haut presentéiert).

Mir setzen äis weider derfir an, datt bei den ale Bauerebetriber (mir si nu mol eng Duerfgemeng) den urspréngleche Charakter erhale bleift. Dozou gehéieren



eiser Meenung no och d'Ställ an d'Scheieren. Et gëtt vill Beispiller an eisem Land wou Bauerehänn wonnerbar op eng Aart a Weis ëmgebaut goufen, datt et dem moderne Liewen entsprécht an awer säi Charakter behalen huet.

Mir sinn der Meenung, datt d'Garer Plaz zu Éiter als Eenheet, mat der Gare als Zeie vum Ufank vun der Lëtzebuerger Eisebunnsgeschicht, geschützt soll ginn, an an hirer ganzer Ursprénglechkeet erhale bleiwe soll. Dat ufanks als Hotel gebautent Haus op der Plaz aus dem Joer 1935 gouf op Initiative vun de NaGIS schonn ënner Denkmalschutz gesat. Dat fréiert Postgebai bleift äis erhale, gëtt elo als „Office Social“ weider genotzt a steet ënner kommunalem Schutz. Leider soll den eenzegen nach funktionéierenden Duerfcafé op dëser Plaz net geschützt ginn (wat net ze verstoen ass), dobäi huet en nach vill vu sengem urspréngleche Charakter. Dem INPA no awer net méi genuch! Mir bleiwen drun!

Eng aner Wermutsdrëps ass awer och deen als archeologesche Site klasséierte réimesche Keller „op Dëschtelratt“ zu Conter. Bei Ausbuaarbechte vum Industriegebiet hannert dem Kallekswierk si Vestigen aus der Réimerzäit entdeckt ginn. E gutt erhalent Kellerstéck ass ausgegruewen a restauréiert ginn. Leider ass eng versprochen Iwwerdaachung bis haut net zu Stand komm, an de Keller deen sech zwee dausend Joer am Buedem gehale hat ass elo, trotz Denkmalschutz, dem Verfall ausgeliewert.



## D'Sauvegarde du Patrimoine

  6, rue Pierre Risch L-5450 Stadtbredimus  
 +352 26 70 93 80  
 [sauvegardeasbl@gmail.com](mailto:sauvegardeasbl@gmail.com)  
 [www.sauvegardedupatrimoine.lu](http://www.sauvegardedupatrimoine.lu)  
 @Sauvegardedupatrimoine



Sauvegarde du Patrimoine asbl beschäftigt sech mat der Erhaltung vun historesche Gebaier - vu romanesche Kierchen bis zu klengen Doléinerhaiser. Als Architekt, Handwierker an Dénsgschleeschter mat laangjäreger Erfahrung an dësem Beräich setzen mir eis fir de Schutz vum Bauierwen an. D'Zil ass d'Erhale vun historesche Gebaier zu Lëtzebuerg an an der Groussregioun. An Zesummenaarbecht mat den Institutionen wëlle mir de Bauierweschutz konkret ënnerstëtzen.

D'Promotioun vun Konscht an traditionell Handwierk ass och e wichtige Bestanddeel vun eiser Missioun. Mir ënnerstëtzen Handwierker déi mat traditionelle Methode schaffen, a jonk Leit fir dës Beruffer inspiréiere sollen.

Mat eiser Buchserie „Monumentum“ presentéiere mir traditionellt Handwierk an d'Schönheet vun der lokaler historescher Baukultur. Eist Zil ass et d'Sensibiliséierung fir den Erhalt vun alen Gebaier ze verbessern an den Interessi un dësen qualifizéierten Handwierker z'erwächen.

Mir bidden och den „Monument Service“ un, dee reegelméisseg historesch Gebaier op eventuell Schied kontrolléiert a wann néideg d'Aarbechten



koordinéieren kann.

Fir déi, déi um Kaf vun engem historesche Gebai interesséiert sinn, bidde mir och Berodung un, souwéi Coursen an Atelieren an der Renovatioun, Restauratioun an Ënnerhalt vun historeschen Haiser. Mir plangen Konzepter fir den laangfristegen Erhalt vun Immobilien an en „Haussting-Service“ fir eng temporär Notzung.



Viichter a Mäerzeger  
Geschichtsfreënn  
a.s.b.l.

### D'Viichter a Mäerzeger Geschichtsfreënn

 2, rue de l'Église L-9188 Vichten  
 +352 83 82 87  
 info@viichtengf.lu  
 www.viichtengf.lu  
 @ViichterMaezgerGeschichtsfreënn



D'Viichter a Mäerzeger Geschichtsfreënn sinn op der Sich no den Zeie vun der Vergaangenheet.

Wie Viichten seet, denkt fir d'éischt un déi grouss réimesch Vergaangenheet vun dëser Géigend. Vill archeologesch Zeien, wéi de berüümte Viichter Mosaik (1995 entdeckt), den impressionante Kierchtuerm, Dosende Griewer, Statuen, Monumenter a Fundamenter vu Villaen, sinn hei entdeckt ginn.

Am Joer 2001 goufen d'Viichter Geschichtsfreënn gegrënnt, aus deenen 2008 d'Viichter a Mäerzeger Geschichtsfreënn goufen. Hir Aktivitéiten hu mam Restauréieren an Erhale vu Kräizer vum ale Kierfecht ugefaangen. Am Laf vun de Joren huet de Veräi viles zesummedroen an dokumentéiert zu Theme wéi: Archeologie, Réimerzäit, Weltkriecher, Auswanderung, Genealogie, Liewen a Wunnen a vergaangenen Zäiten.

De Veräi gëtt eemol am Joer eng Broschür vun ëm déi 100 Säiten eraus, wou alles presentéiert gëtt wat d'Memberen (aktuell 235) an engem Joer geschafft hunn. Si loossen och Postkaarten, Timberen, Deplianten, Faksimileën a Puzzelen drécken. Ausserdeem si réimesch Fondstécker nogemaach ginn an am Joer 2024



gëtt déi 10. Journée de l'Histoire locale organiséiert.

Wat den Denkmalschutz betrëfft, hunn d'Geschichtsfreënn sech agesat fir wäertvoll Fassaden ze erhalen, fir de Viichter Kierchtuerm klasséieren ze loossen a fir ee réimesche Site an de Patrimoine culturel national opzehuelen. Weider goufen al Haiser baussen a banne fotograféiert an ausgemooss ier se ewechgerappt oder restauréiert goufen. Am Joer 2023 huet de President, Romain Jacoby, säi renovéiert Haus zu Wal bei Geleeënheet vun de Journées Européennes du Patrimoine virgestallt.



## IMPRESSUM

Editeur: LDF - Lëtzebuenger Denkmalschutz Federatioun Asbl.  
Opmaachung: MDI Sàrl.  
Oplo: 2.000 St., 03/2024 (1. Editioun)

Foto-Copyright: Deckelsäit: © Pol Ewen  
Foto LDF (P.6) : © Architectes Mulhern & Steil  
Foto IK-CNCI (P.29) : © pontebernardo on Unsplash  
Foto Mierscher Geschichtsfrënn (p. 35) : © Nico Lucas  
Aner Fotoen : © LDF, © Member-Associatiounen

Mat der finanzieller Ënnerstëtzung vum



LE GOUVERNEMENT  
DU GRAND-DUCHÉ DE LUXEMBOURG  
Ministère de la Culture





Eng Initiativ fir den Denkmalschutz



La LDF est conventionnée avec le ministère de la Culture



LE GOUVERNEMENT  
DU GRAND-DUCHÉ DE LUXEMBOURG  
Ministère de la Culture

**Sëtz :** 19, rue Saint Ulric L-2651 Luxembourg  
**Courrier :** 30, route de Luxembourg L-6210 Consdorf  
**Web :** info@ldf.lu www.ldf.lu  
**RCS :** F12808  
**BCEE LULL :** Lu23 0019 5855 4712 3000 (FOCUNA Agrément 2021/110)

[www.ldf.lu](http://www.ldf.lu)

